

Ce bulletin du "Cercle Royal Apicole de Nivelles", ASBL, est dans la continuité de celui créé en 1970 par le "Cercle Royal Apicole de Nivelles et Environs" fondé en 1924. Il est distribué gratuitement aux membres du Cercle et aux personnes de la région intéressées par l'apiculture. Son but est d'informer les membres qui ne participent pas aux activités du Cercle, annoncer et commenter les conférences.



**Cercle
Royal
Apicole
de Nivelles**

Mais aussi de faire connaître auprès du public notre section et les expositions auxquelles nous participons. Ce bulletin n'a pas la prétention de remplacer ni même de vouloir compléter la revue « Apiculture en Wallonie ».

« Quand le dernier arbre sera abattu, la dernière rivière empoisonnée, le dernier poisson capturé, la dernière abeille infestée, alors vous découvrirez que l'argent ne se mange pas »

(Les articles parus dans ce numéro n'engagent que leurs auteurs)

Cotisations 2024 à verser au N° BE59 0018 0719 0226

Membres de soutien : 15 € (revue du Cercle)

Membres apiculteurs : 30 € (comprenant l'abonnement à la revue « Apiculture en Wallonie », à la revue du Cercle et l'assurance responsabilité civile pour le rucher).

En cas d'accident, avertir au plus vite le secrétariat de la FABW
Jean-Michel Doncq au 010 / 86 19 49 ou par GSM 0477 / 48 30 94
Adresse secrétariat: Rue du rand Brou N° 64 à 1320 Tourinnes-la-Grosse
secretariat.fabw@doncq.be
<http://fabw.be>

Guy Van Ael – Président

Allée des Sources, N° 2 à 1400 Monstreux 0486 / 82 02 34
benedicte.tintinger@hotmail.com

Vincent Hemberg

Rue Passe-tout-Outre, 8 à 7340 Warquignies 0478 / 96 78 90 vincent.hemberg@gmail.com

Christophe Lippevelts

Rue de la Station, 16 à 7160 Chapelle-lez-Hairlaimont 0498 / 59 00 94
lippevelts.Christophe@gmail.com

Philippe Mahy – Responsable du rucher tampon

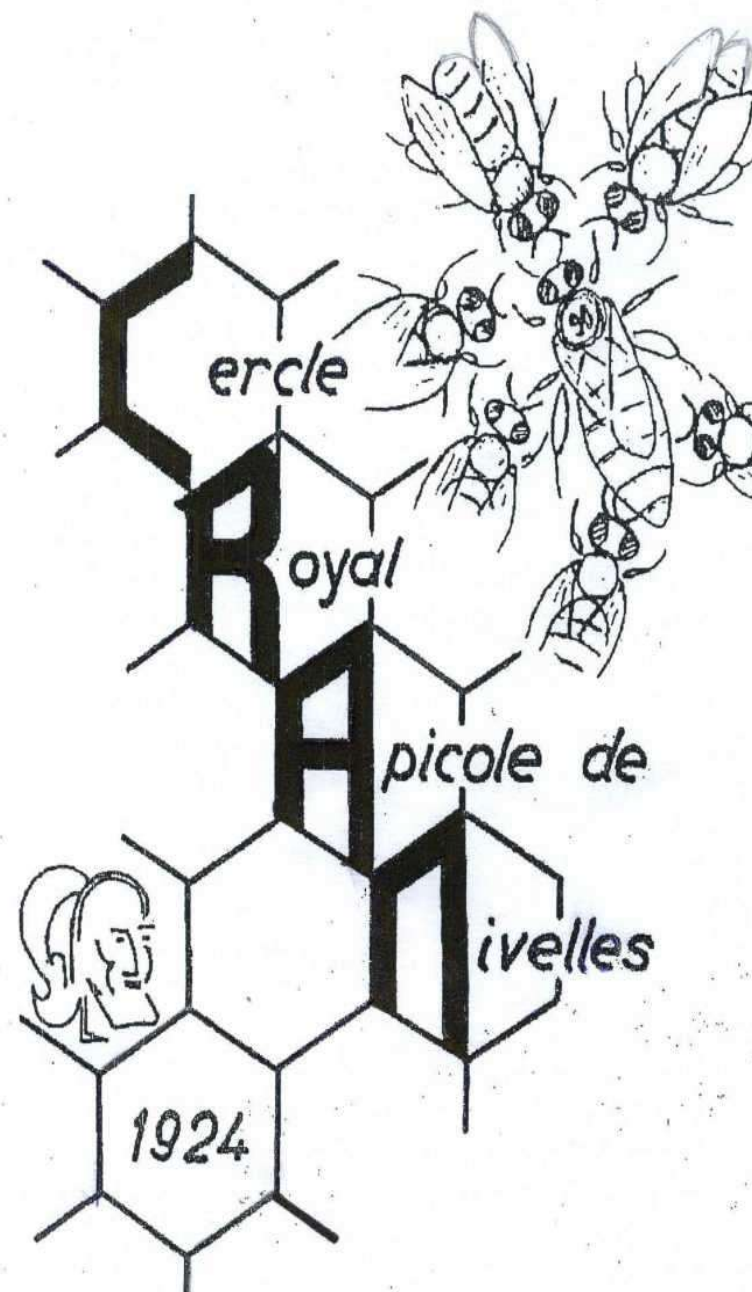
Rue Barbette, N° 13 à 1404 Bornival 0477 / 46 32 17 barbette13@yahoo.fr

Maxime Pierson

Rue Haneliquet, 2 B0201 à 1401 Baulers 0479 / 52 20 76 maxime@pierson.be

Jean-François Charlier – Rédacteur, Trésorier & Moniteur-club

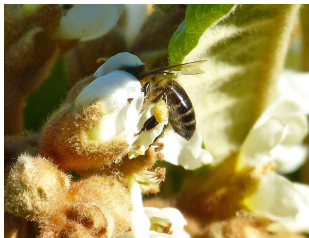
Avenue du Centenaire, N° 12 à Nivelles 0494 / 98 02 96 jfcharlier59@gmail.com



"apiculturenivelles"

N° 116 JUILLET 2024

Le petit mot du Rédacteur :



Chers membres du Cercle apicole de Nivelles
Chers amies et amis des abeilles,
Je ne vais pas paraphraser l'éditorialiste de notre revue
« Apiculture en Wallonie » Jean-Michel Doncq en « insinuant »
« Que d'eau, que d'eau, que d'eau » comme il l'a joliment écrit.
Effectivement, et pour preuve alors que j'ai commencé ma
carrière en tant qu'hydrographe en mesurant des débits de
rivière durant une dizaine d'années, celle-ci est vraiment
exceptionnelle.

Nos courageuses abeilles sont pourtant sorties dès que possible, et beaucoup de colonies
étaient en fait fort populeuses avec des essaims plus hâtifs que d'habitude, mais au final tout
le monde a plus ou moins raté l'ensemble des miellées. Sauf exceptions, il a été nécessaire de
nourrir et il faudra bien vérifier les réserves cette année. Voilà pour météo, n'en parlons plus.

Depuis notre dernière petite revue, l'eau a coulé sous les ponts (si, si, j'ai osé) et le
Cercle apicole de Nivelles a participé ou organisé plusieurs activités. Le traditionnel Lundi de
Pentecôte » a été un succès avec une équipe au taquet et de nombreuses rencontres malgré
l'absence du petit élevage très apprécié par les familles.

Ensuite, nous sommes allés visiter le CRAR « Centre de respiration de l'air des ruches » chez
Jérémy Trigaux, avons découvert les opportunités offertes par la silphie, plante mellifère en
plus de ses intérêts agricoles qui nous a été présentée par Gilles Manssens et nous avons
participé à la familiale et conviviale « Fête des Petits fruits » il y a huit jours.

Il va maintenant être temps de songer plus sérieusement à l'organisation et la
logistique de l'exposition anniversaire des 100 ans du CRAN entre le 4 et le 15 novembre,
mais nous avons déjà concrétisé plusieurs « éléments de la fête » dont des rencontres avec la
Ville ou le club photo « Entre Nous », « Les Oeuvriers » ou le Ciné4. Les infos suivront, mais
puisque année apicole non prolifique, nous aimerions que chacun des membres du Cercle
conserve un pot de miel pour exposer notre « biodiversité » lors de l'événement. Merci déjà.

Pour conclure, un énorme merci à toutes celles et ceux qui ont participé aux
activités. Je ne pourrais pas citer tout le monde, surtout de peur d'oublier quelqu'un, mais le
Cercle vit grâce à vous et nous vous invitons à augmenter encore votre participation.
Le rédacteur vous présente d'ailleurs ses cordiales salutations, Jean-François

In Mémoriam Le CRAN déplore malheureusement plusieurs tristes nouvelles cet été

Nous avons appris le décès de **Alain Fayt**, membre du Cercle royal de Nivelles depuis de très
nombreuses années.

Alain qui avait surpassé une sale maladie il y a quelques années est décédé soudainement
d'une attaque.

Nous avons présenté les sincères condoléances de l'ensemble des membres du Cercle apicole
de Nivelles à sa famille dont ses parents très âgés chez qui je déposais les petites commandes
qu'il faisait pour soigner ses chères abeilles. Il nous manquera lors des assemblées générales
auxquelles il participait chaque année.

Plus tôt dans la saison, nous avons aussi dû déplorer le décès de madame **Arllette Stanart**,
Présidente de "l'Amicale Sylvain Thibaut", autrement dit le Cercle apicole attendant au Musée
du miel de Lobbes et elle aussi membre du CRANivelles. Le Cercle royal apicole de Nivelles a
présenté ses condoléances à son époux Daniel Wallerand et à leurs familles respectives.

Mais encore, nous nous devons aussi de saluer la mémoire des papas de **Caudine Gobert** et
de **Viincent Hemberg**, membre de notre comité du Cercle apicole de Nivelles qui nous ont
quitté il y a peu. Nous leur présentons toute notre sympathie en ces pénibles moments.

La vie du Cercle

apiculturenivelles.be ou le [Teams](#)

Réunions dans les locaux de ASBL Émeraude Avenue de la Gare, 7 Baulers
Contact Guy Van Ael 0486 / 82 02 34 ou J-F Charlier

**Vu que le Cercle ne s'est pas réinscrit dans le « cycle de conférences
officiel » subsidié par la Région wallonne, il n'y a rien à l'agenda dans
l'immédiat.**

**Il est possible que nous organisions une rencontre entre nous au
rucher tampon en automne.**

**Ceci dit, voici les résultats de l'enquête sur les thèmes préférés par les
membres CRAN
AFSCA (11) Récolte et transformtion (11) Gestion durable et santé des
colonies 10) Biodiversité florale et santé des abeilles (8) Apithérapie (7)**

Nous en tiendrons bien sûr compte durant les prochains mois

Le coin des petites annonces

Le Cercle royal apicole de Nivelles n'est pas partie prenante dans les achats de colonies et/ou
de matériel d'occasion entre membres. Il relaye uniquement les infos et ne pourrait en aucune
manière être tenu responsable en cas de désaccord entre vendeur et acheteur.

**4 grilles à reine DDT 10 neuves acier galva sans cadre
6€ ou 22€ les 4**

**2 ruches DDT12 double-corps en très bon état
comprenant chacune
1 plancher
1 corps de ruche avec 1 hausse double-corps et 1
hausse aménagée double-corps avec l'ensemble de
leurs cadres
1 couvre-cadres
1 bloc partition double
1 grille à reine métallique ou plastifiée au choix,
1 chasse-abeilles et 1 nourrisseur**

Prix 120€ chacune, les 2 ensembles pour 200€
Seront donnés en plus plusieurs matériels DDT12 à l'acheteur



Rucher tampon

**Nous disposerons de 1 colonie disponible au rucher tampon
(Conditions habituelles sur 6 cadres, prix 100€)
Veuillez contacter JF si vous désirez en réserver une.**

Agenda chez nos collègues apiculteurs, consultez leurs sites web.

L'Abeille du Hain (Wauthier-Braine) abeilleduhain@live.be

Chemin du Rosoir, N°10 à Wauthier-Braine Contact : **Agnès Beulens** 02/366.03.30

Le dernier cours de l'année a été présenté le 1^{er} juin par madame Beulens et les examens ont clôturé la session 2024 des cours. Souhaitons bonne réussite et succès apicoles aux lauréats de cette première année.



SRAWÉ Société royale d'Apiculture de Wavre et Environs (avec soutien Ville de Wavre)

www.srawe.be Contact : thierry.vanderschelden@gmail.com tél 0477/56 46 43

« **La qualité de la cire d'abeille** » présentée par Laurence Zegels (bioingénieure sciences agronomiques ULiège) le dimanche 1^{er} décembre 2024.

SRABE Société royale d'Apiculture de Bruxelles & Environs « Bruxelles m'abeilles »

Au Potelier des Pilifs, Rue du Craetveld 124 - 1120 Neder-Over-Heembeek

Portes ouvertes au « Jardin d'abeilles » les samedis 6/7, 7/9 5/10 de 14h à 18h

Conférence « La gestion des Mini+ » par Didier Brick le dimanche 3 novembre

Et la célèbre procession de « St-Ambroise » au centre de Bruxelles le samedi 7/12

Ruchers Réunis d'Ittre et environs

Dominique Dechamps Président des RRI

Local du Bauthier, rue de la Montagne, 36 à Ittre (2^{ème} étage)

Beauvechain Doncq Jean-Michel 0477 / 48 30 94 billynux@doncq.be

<https://beewing.be/index.php/actualite/calendrier-des-activites-2023>

L'AAJIE (Association des Apiculteurs Jodoigne, Incourt et Environs) eddy.dagrain@aajie.be

Cercle Apicole de Charleroi CAC secretariat.cac.charleroi@gmail.com

Maison communale de Marchienne-au-Pont Place Kennedy, N°1

Rebecq-Engnien <http://www.apiculture-rebecq-engnien.be/> 0479/65 95 94

Musée du Miel et de l'Abeille à Lobbes (Royale Amicale Sylvain Thibaut)

Rue Fontaine Pépin, N°12 à 6540 LOBBES Infos : 0499/29.08.41

www.museedumie.be <http://abeilleetnature.be>

UFAWB (Union des Fédérations apiculteurs de Wallonie & Bruxelles)

Rédaction de « Apiculture en Wallonie »

Mme Verbaeys +32 475 40 71 87 apiculture.en.wallonie@gmail.com

Autres sites importants: beewallonie.be

CARI <https://www.cari.be> <http://butine.info/> 010/47 34 16 info@cari.be

Aide financière communale possible

Depuis le 1^{er} avril 2024, il est possible de bénéficier d'un remboursement relatif à une opération de neutralisation de nids de **frelons asiatiques** sous certaines conditions :

- sont visés uniquement les nids de frelons asiatiques
- l'intervention doit être réalisée sur des propriétés/terrains situés sur l'entité de Nivelles ;
- être effectuée par un opérateur formé par le Centre wallon de Recherche agronomique du SPW ; infos sur www.cra.wallonie.be/fr/.

L'intervention financière communale s'élève à 100% du montant facturé avec un plafond de 90€ TVAC/nid neutralisé.

Le règlement, le formulaire de demande et toutes les modalités pratiques peuvent être consultés sur www.nivelles.be.

✉ environnement@nivelles.be - 067/88 22 82

■ L'Échevinat de l'Environnement

Plusieurs neutralisateurs peuvent être contactés via le site

<https://www.cra.wallonie.be/fr/carte-des-operateurs-frelon-asiatique>

<https://louishautier.github.io/20231019-CarteApiculteursNeutralisateursFA2023.html>

Pour demander la neutralisation d'un nid, les procédures sont sur le site-web

<https://www.beewallonie.be/sante-des-abeilles/neutralisation-des-nids-de-frelons-asiatiques-pour-les-apiculteurs/>

Vous pouvez renseigner vos prises de frelons via le formulaire ci-dessous

https://docs.google.com/forms/d/e/1FAIpQLSdH4mp-gErsyfWcen4tRYMholqqC1wtNv-fZTr7-DWI14sQQA/viewform?usp=sf_link

invasives@spw.wallonie.be

<http://observatoire.biodiversite.wallonie.be/enquetes/frelon/>

Construction du nid primaire par une reine de FRELON ASIATIQUE (Alain Lutte)

<https://youtu.be/Ly0WkXsXPNo?si=0TaAkDITVYiwk6c2>

Le piège frelon le plus efficace au monde ! (semaine 2)" (Alain Lutte)

<https://youtu.be/0iSmKPG8SY0?si=OYKyL9ckB6CZ5VhF>

Le frelon asiatique : le Cercle apicole vous informe

L'éradication du frelon asiatique étant désormais impossible, la Ville de Nivelles et le Cercle Royal Apicole Nivellois (CRAN) œuvrent pour limiter sa prolifération.



Le frelon asiatique est reconnaissable e.a. avec ses pattes jaunes et noires.

Ouvre le tort infligé aux abeilles, les frelons - dont le nid se trouve à hauteur d'homme et dans le sol - peuvent se sentir menacés et attaquer les personnes à proximité, ce qui nécessitera alors une prise en charge médicale.

La Ville de Nivelles a déjà distribué quelque 250 pièges sélectifs et s'est engagée à prendre en charge une partie des frais résultant de la neutralisation des nids.

Le groupe Facebook « Vespa Hunter 1400 » spécialement dédié au frelon asiatique à Nivelles rencontre un véritable succès. Des interlocuteurs vous aiguilleront quant à la neutralisation d'un nid, qui doit obligatoirement se faire par une personne qualifiée ayant suivi une formation spécifique via le Centre de Recherche Agricole Wallon (CRA-W).

📍 Nicolas POLIDOROFF au 0470/97 75 24.

■ L'Échevinat de l'Environnement

Lutte contre le frelon asiatique en Wallonie : des résultats mitigés pour le piégeage des reines fondatrices, mais les autres insectes épargnés
La première campagne de piégeage de reines de frelons asiatiques en Wallonie n'a pas permis d'en capturer autant qu'espéré. Par contre c'est un véritable succès concernant la sélectivité du piège développé par le CRA-W qui ne retient qu'un nombre très limité d'autres insectes.

Le plan wallon de gestion du frelon asiatique 2024, pour lequel le ministre de l'Agriculture Willy Borsus a mobilisé 400 000 euros (contre 267 000 € en 2023), inaugurerait une nouvelle stratégie ce printemps. Grâce à un piège couvercle physiquement sélectif conçu l'an dernier par le Centre wallon de Recherches agronomiques (CRA-W), il s'agissait de tenter d'éliminer un maximum de reines fondatrices avant qu'elles ne construisent leurs nids. Cette campagne s'est achevée il y a deux semaines et la moitié des résultats sont connus.

En ce qui concerne le nombre de fondatrices piégées, Florian Bastin, chercheur entomologiste qui coordonne le projet pour le CRA-W, ne cache pas que les résultats sont "mitigés". Ce sont seulement 700 fondatrices qui ont été piégées. "Et je pense que lorsqu'on aura tous les résultats on ne doublera pas ce chiffre", dit le chercheur. Qui note également qu'il y a beaucoup de zones où cela n'a pas marché du tout. Ces résultats sont à mettre en rapport avec les nombreux pièges déployés sur le terrain : 850 via 20 ruchers-école, 3 300 via des apiculteurs et d'autres encore par le biais de partenariats avec les communes d'Ecaussinnes, Gembloux et Louvain-la-Neuve.

[NDLR merci d'avoir oublié Nivelles. Le CRAN salue l'action de la Ville de Nivelles](#)

La météo et les abeilles

Malgré ces résultats mitigés, il faudra plusieurs saisons de piégeage avant de pouvoir tirer des conclusions définitives sur l'efficacité réelle de la méthode qui vise à limiter le nombre de nids. D'autant plus que cette année la météo maussade a pu jouer un rôle sur la

dispersion des fondatrices. "Les premières captures n'ont eu lieu que le 20 mars, ce qui est 2 à 3 semaines plus tard qu'habituellement, note à ce sujet Florian Bastin. D'ailleurs les nids que l'on trouve actuellement font la taille d'une orange alors qu'à cette période ils devraient déjà être gros comme un ballon de foot."

Un autre élément d'explication concerne l'attractif fourni par le CRA-W pour les pièges : une éponge ou des copeaux de bois imprégnés de grenadine. En manque de nourriture à cause de la météo, les abeilles ont littéralement pillé les pièges à certains endroits, n'y laissant rien qui puisse encore attirer les frelons.

Dans la seconde partie de campagne de piégeage le libre choix de l'attractif a été laissé à l'appréciation des apiculteurs. Qui ont notamment utilisé des mélanges à base de levure ou de bière (ndlr : celle-ci agit comme un répulsif pour les abeilles). "On a alors vu le nombre de captures augmenter. Mais c'est aussi le moment où la météo s'est un peu améliorée."

Une sélectivité jamais vue

L'excellente nouvelle, elle est à chercher du côté de la sélectivité du piège développé par le CRA-W. "Avec un taux de sélectivité de 60 %, ce sont des résultats jamais atteints, se réjouit Florian Bastin. Les meilleurs résultats que l'on trouve dans la littérature scientifique sont inférieurs à 30 %." Le piège, dont les trous d'entrées et de sorties ont été calibrés afin de retenir le frelon asiatique tout en permettant aux autres espèces d'insectes de ressortir et en évitant que le frelon européen ne puisse y pénétrer, limite donc efficacement l'impact sur l'entomofaune locale. À côté des 60 % de frelons asiatiques, seulement 20 % de guêpes, 10 % de frelons européens et 10 % de bourdons sont restés piégés.

Nids de frelons asiatiques : leur destruction est devenue un combat quotidien

Et maintenant ? "Dès qu'on a vu les premiers nids de frelons asiatiques avec des ouvrières dedans, on a demandé à tout le monde de retirer les pièges" dit Florian Bastin. Les fondatrices étant désormais installées, il s'agissait de limiter l'impact sur les autres insectes. Désormais, la lutte va essentiellement se concentrer sur la destruction des nids.

À partir du mois d'août, les apiculteurs (et seulement eux) seront autorisés à remettre des pièges sur leur rucher s'ils constatent de la prédation. À cette période, les ouvrières frelons asiatiques auront alors une taille similaire aux reines et le piège pourrait à nouveau être efficace.

La "guerre biologique" se prépare contre le frelon asiatique

L'efficacité sélective du piège du CRA-W étant validée, l'étape suivante est de trouver l'attractif le plus efficace pour y attirer le frelon asiatique. Sur cette question, il semble que ce sont les chercheurs de l'Université de Tours qui sont le plus proches d'atteindre le Graal. L'équipe d'Eric Darrouzet, chercheur à l'Institut de Recherche sur la Biologie de l'Insecte, travaille au développement de deux appâts. Le premier, à base de phéromones sexuelles, serait utilisé fin d'été-début automne pour capturer les mâles et impacter la reproduction de l'espèce. Le second, conçu avec une «phéromone d'alarme» doit permettre d'attirer dans le piège les ouvrières. Et ainsi protéger des sites comme un rucher ou un verger par exemple. La conception de ces deux appâts pour mener la guerre biologique contre le frelon asiatique pourrait être achevée dans un ou deux ans.

Alain Wolwertz « Vers l'Avenir » du mardi 18 juin 2024

Forcé à détruire ses ruches, l'apiculteur de Longchamps juge la mesure "excessive »

La loque européenne enquiquine les apiculteurs, dans la région de Houffalize Pour l'heure, l'AFSCA impose la destruction des colonies d'abeilles

Il y a neuf mois, dans les colonnes de « Vers l'Avenir, les apiculteurs exprimaient et leur incompréhension, et leur colère vis-à-vis des mesures radicales qu'impose l'AFSCA (Agence fédérale pour la sécurité de la chaîne alimentaire), en cas de découverte de contamination des ruches par la loque européenne à Houffalize, Wibrin et Mont, entre autres. Les ruchers présents dans un rayon de trois kilomètres autour des foyers de contamination ont fait l'objet d'un ordre de destruction des essaims et cadres.

Apiculteur depuis un quart de siècle, André Frère (Tréfontaine, Tenneville) possède un rucher à Longchamps (Bertogne). « L'an dernier, j'avais une colonie d'abeille en fécondation à Wibrin. A cette époque, sans le savoir, elle était dans la zone infectée par la loque européenne. Forcément, j'ai rapatrié cette ruche à Longchamps. Avec une déclaration faite à l'AFSCA, j'ai eu logiquement la visite d'un vétérinaire (NDLR : un inspecteur de l'AFSCA) qui a aussi ausculté soigneusement les autres ruches. Une larve morte a été découverte dans une ruche » explique l'apiculteur.

En résistance contre des règles inappropriées

Au vu du nombre de larves découvertes à Longchamps, une suspicion de contamination existait à l'automne dernier. « Le verdict aux analyses effectuées : faiblement positif. Face à ce constat, il est vrai que j'ai refusé de détruire les colonies à Longchamps. Je trouve qu'exterminer toutes les colonies dans un rayon de trois kilomètres, suite à la présence de la loque européenne, est excessif. Pourquoi ne pas traiter les ruches plutôt que de les détruire ? » s'interroge l'apiculteur.

Aux dires d'André Frère, l'inspecteur est venu contrôler le 27 janvier dernier si les ruches de Longchamps avaient été détruites. « Bien sûr, les ruches hivernaient. Et elles se portaient visiblement bien. Mais d'après le vétérinaire, la loi est la loi. Je devais détruire toutes les ruches », précise-t-il. Et la mort dans l'âme, il a obtempéré le 29 mars dernier : plus d'abeilles ne virevoltent dans son rucher !
« Mais je continue à dénoncer l'incohérence des mesures de l'Agence fédérale qui détruit sans état d'âme les colonies saines. Et qui snobe toute tentative de demande de traitement de la loque européenne, alors que des solutions existent », conclut l'apiculteur de Longchamps.

La loque européenne, de quoi s'agit-il ?

La loque européenne est une maladie des abeilles dont l'agent causal est *melissococcus plutonius*, une bactérie. Cette bactérie est endémique : ça fait des siècles qu'elle est présente dans nos régions.

Les larves sont les seules sensibles. Elles tombent très tôt malades. Les cellules dans lesquelles elles se trouvent ne sont pas operculées. Les abeilles qui nettoient s'infectent et contaminent d'autres larves en les nourrissant.

Les symptômes suivants peuvent faire suspecter la loque européenne : couvain en mosaïque, larves devenant jaunâtres à brunâtres, larves mortes, après dessèchement, devenant une écaille détachable, odeur plus ou moins prononcée de putréfaction ou de vinaigre.

La contamination peut se faire par les abeilles qui nettoient les cellules, par l'introduction d'abeilles étrangères, par l'utilisation de matériel de seconde main ou contaminé.

Michel Latine « Vers l'Avenir » du vendredi 12 juillet 2024

Diverses infos et liens

Ruches troncs

<https://www.facebook.com/61560913634126/posts/pfbid0pfPQ31zV3YVcurJkCvixLbzzmYDNRQWwaGdNqXRuCUTc43mGQ1zR49uBiQAaxFCW/>

Abeilles noires de Groix : « Les apiculteurs ne s'inquiètent plus du varroa » Tom Seeley

https://www.pollinis.org/publications/abeilles-noires-de-groix-les-apiculteurs-ne-sinquietent-plus-du-varroa-tom-seeley/?fbclid=IwZXh0bgNhZW0CMTEAAR1W4I8XKmMvdZX_TFbyC54FLOVm_CA-CrDZOlaqly462ht4Vw-GnlyiY6Q_aem_aj2mmVaTIYb6dSirspg4xw

Et si l'espoir pour la sauvegarde des abeilles se trouvait du côté du réensauvagement ?

Déconstruire l'illusion que les abeilles ne seraient plus capables de se débrouiller sans nous, abandonner nos pratiques intrusives et interventionnistes... Pour développer une apiculture vivrière au plus proche du mode de vie sauvage des abeilles.

<https://www.abeillesenliberte.fr/le-reensauvagement-un-espoir-pour-labeille-noire/>

Les achats groupés de sirops de nourrissage, de candis et de produits de traitement anti-varroas ont eu le succès escompté. Pour les distraits, il reste quelques flacons de Varomed au prix d'achat de 25€



Parlons CRISTALISATION...

Il y a encore trop de personnes qui demandent pourquoi les apiculteurs rajoutent du sucre dans leur miel lorsqu'ils s'aperçoivent du phénomène de cristallisation dans leur pot...



La cristallisation est un processus NATUREL, le sucre présent dans le miel forme des cristaux solides plus ou moins gros, en fonction de sa composition, de la température et de son stockage notamment, ce qui explique pourquoi les cristallisations peuvent paraître différentes selon les pots. Certaines cristallisations sont très fines et rendent votre miel presque crémeux et d'autres présentent de jolies marbrures ou encore de gros grains qui vous font penser à des morceaux de sucre...

Cela dépend également des taux de fructose et de glucose dans le miel, il cristallisera moins vite si son taux de fructose est élevé, comme les miels de châtaignier ou d'acacia par exemple, et inversement, un miel avec un taux de glucose élevé cristallisera plus rapidement, comme le miel de colza ou de bruyère blanche qui est l'un des miels qui cristallise le plus vite !



Cela n'a donc RIEN À VOIR avec un ajout de sucre, bien au contraire, un miel qui cristallise est un VRAI miel.



Le miel avec du sucre ajouté est souvent liquide parce qu'il a été surchauffé pour dissoudre totalement le sucre et obtenir une consistance uniforme, vous ne pouvez donc pas vous en rendre compte et vous pensez au contraire que, parce qu'il est liquide, il est forcément pur et naturel...

C'est actuellement l'un des plus gros combats en apiculture : faire prendre conscience aux consommateurs que la plupart des pots de miel qui tapissent les rayons de leurs supermarchés n'ont de miel que le nom !

Je vous rappelle tout de même qu'il n'y a aucun souci à préférer le miel liquide, il suffit de plonger votre pot

cristallisé quelques minutes au bain-marie (sans le surchauffer pour ne pas altérer sa composition) et vous pourrez de nouveau vous régaler 😊

#merci #soutienauxapiculteurs #soutien
#apiculturefrançaise #mangerbonetsain
#mangerdumiel
#cristallisationdumiel #lesruchersdedebo
#deborah_worbs #apicultricepassionnée
#apiculturebio #mielbiologique
#organichoney #organicbeekeeping
#frenchbeekeeper
JDF Jérémy Feuillet Apiculteur

